
Limited Warranty

Respironics, Inc. warrants that its mask systems (including mask frame and cushion) (the "Product") shall be free from defects of workmanship and materials for a period of ninety (90) days from the date of purchase (the "Warranty Period").

If the Product fails under normal conditions of use during the Warranty Period and the Product is returned to Respironics within the Warranty Period, Respironics will replace the Product. This warranty is non-transferable and only applies to the original owner of the Product. The foregoing replacement remedy will be the sole remedy for breach of the foregoing warranty. This warranty does not cover damage caused by accident, misuse, abuse, negligence, alteration, failure to use or maintain the Product under conditions of normal use and in accordance with the terms of the product literature, and other defects not related to materials or workmanship. This warranty does not apply to any Product that may have been repaired or altered by anyone other than Respironics.

Respironics disclaims all liability for economic loss, loss of profits, overhead, or indirect, consequential, special or incidental damages which may be claimed to arise from any sale or use of the Product. Some states do not allow the exclusion or limitation of incidental or consequential damages, so the above limitation or exclusion may not apply to you.

THIS WARRANTY IS GIVEN IN LIEU OF ALL OTHER EXPRESS WARRANTIES. IN ADDITION, ANY IMPLIED WARRANTY, INCLUDING ANY WARRANTY OF MERCHANTABILITY OR FITNESS FOR A PARTICULAR PURPOSE, IS SPECIFICALLY DISCLAIMED. SOME STATES DO NOT ALLOW DISCLAIMERS OF IMPLIED WARRANTIES, SO THE ABOVE LIMITATION MAY NOT APPLY TO YOU. THIS WARRANTY GIVES YOU SPECIFIC LEGAL RIGHTS, AND YOU MAY ALSO HAVE OTHER RIGHTS, WHICH VARY FROM STATE TO STATE.

To exercise your rights under this limited warranty, contact your local authorized Respironics, Inc. dealer or Respironics, Inc. at 1001 Murry Ridge Lane, Murrysville, Pennsylvania 15668, 1-800-345-6443 (USA and Canada only) or 1-724-387-4000.

Mode d'emploi - Français-CA

Masque nasal Wisp

Usage préconisé

Le masque nasal Wisp Youth sert d'interface pour l'application d'un traitement par PPC ou à deux niveaux aux patients. Il est destiné à un usage unique à domicile ou à un usage multipatient dans un établissement hospitalier ou une institution spécialisée. Le masque est réservé aux patients âgés d'au moins 7 ans (> 18 kg/40 lb) auxquels un traitement par pression positive ou à deux niveaux a été prescrit.

Le masque nasal Wisp sert d'interface pour l'application d'un traitement par PPC ou à deux niveaux aux patients. Il est destiné à un usage unique à domicile ou à un usage multipatient dans un établissement hospitalier ou une institution spécialisée. Il est réservé aux patients (> 30 kg/66 lb) pour lesquels un traitement par PPC ou à deux niveaux a été prescrit.

Remarques :

- Une valve d'expiration étant intégrée au masque, aucune valve d'expiration séparée n'est nécessaire.
- Ce masque n'est pas fabriqué avec du latex naturel ou du DEHP.

Symboles



Avertissement ou mise en garde



Remarque



Conseil



Fabriqué sans latex naturel

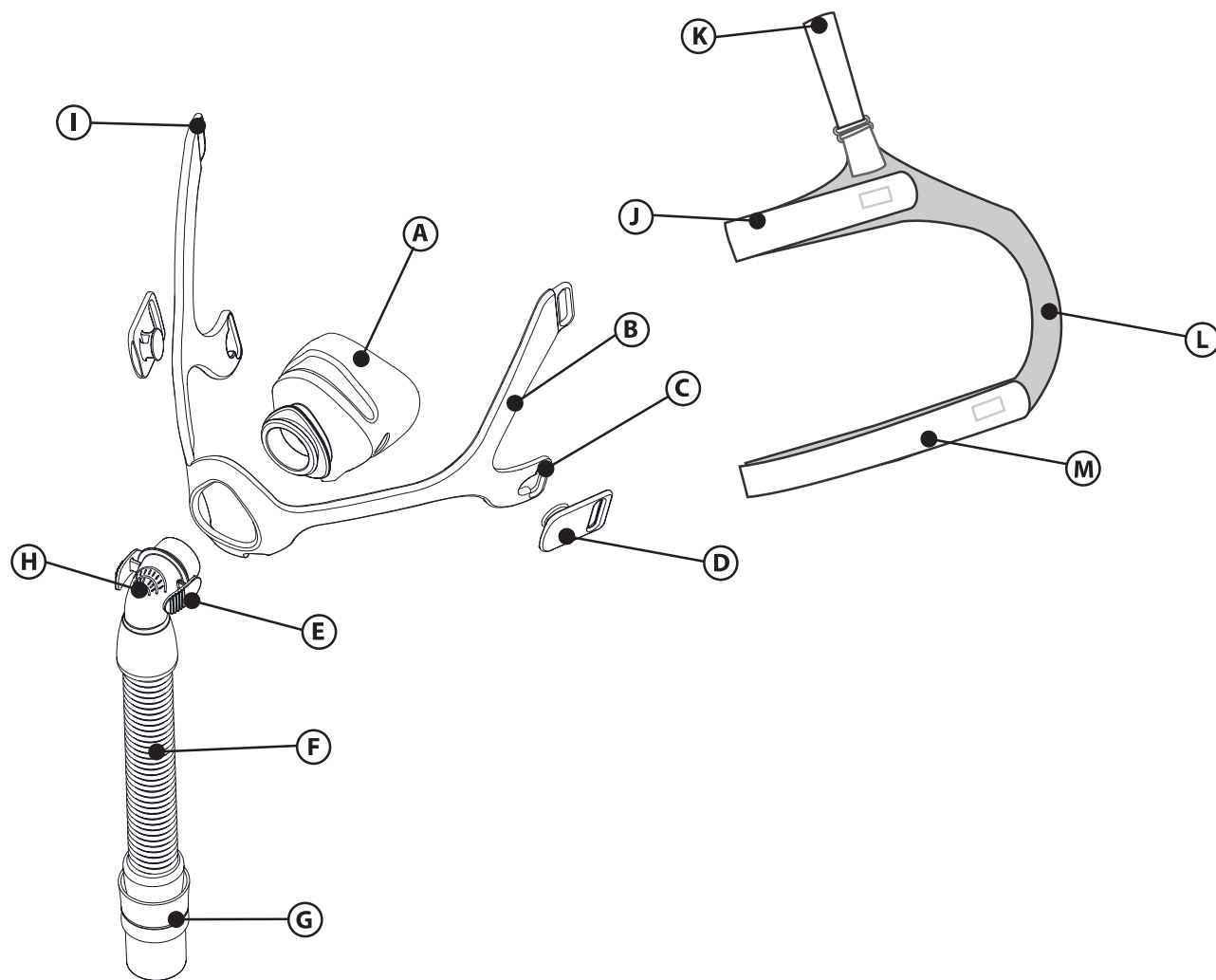
X1

Contrôle de résistance System One

⚠ Avertissements

- Ce masque n'est pas destiné à fournir une ventilation pour le maintien des fonctions vitales.
- Lavez-vous les mains avant utilisation. Vérifiez que le masque n'est ni endommagé ni usé (fissure, craquelure, déchirure, etc.). Jetez et remplacez les composants au besoin.
- Certains utilisateurs peuvent constater l'apparition de rougeurs cutanées, d'irritations ou d'une gêne. Dans ce cas, cessez d'utiliser le masque et contactez votre professionnel de santé.
- Consultez votre médecin ou votre dentiste si vous ressentez des douleurs au niveau des dents, des gencives ou de la mâchoire. L'utilisation d'un masque peut aggraver les affections dentaires existantes.
- Consultez un médecin en cas de survenue des symptômes suivants pendant l'utilisation du masque ou après son retrait : sécheresse, douleurs ou infections oculaires, ou vision floue. Consultez un ophtalmologiste si les symptômes persistent.
- Le matériau du masque doit rester éloigné de vos yeux.
- Ne bloquez pas et n'obstruez pas les valves d'expiration.
- Ne serrez pas trop les sangles du harnais. Recherchez des signes de serrage excessif, comme une rougeur importante, des lésions ou des renflements cutanés autour des bords du masque. Desserrez les sangles du harnais pour atténuer les symptômes.
- Ce masque est conçu pour être utilisé avec les appareils de PPC ou à deux niveaux recommandés par votre médecin ou kinésithérapeute respiratoire. Ne portez ce masque que si l'appareil de PPC ou à deux niveaux est activé et fonctionne correctement. Ne bloquez pas et n'essayez pas d'obstruer la valve d'expiration. **Explication de l'avertissement :** Les systèmes de PPC sont prévus pour être utilisés avec des masques spéciaux dont les connecteurs sont équipés d'orifices d'évacuation autorisant un flux d'air continu sortant du masque. Lorsque l'appareil de PPC est activé et fonctionne correctement, l'air frais qu'il envoie chasse l'air expiré à travers la valve d'expiration intégrée au masque. Toutefois, lorsque l'appareil de PPC ne fonctionne pas, l'air frais fourni par l'intermédiaire du masque n'est pas suffisant et l'air expiré risque d'être réinhalé. La réinhalation de l'air expiré pendant plusieurs minutes peut provoquer une suffocation dans certains cas. Cet avertissement s'applique à la plupart des modèles d'appareils de PPC.
- En cas d'utilisation d'oxygène avec l'appareil, le débit d'oxygène doit être fermé lorsque l'appareil n'est pas en fonctionnement. **Explication de l'avertissement :** Si l'appareil n'est pas en fonctionnement alors que l'oxygène continue d'arriver, ce dernier peut s'accumuler dans le boîtier de l'appareil. L'oxygène accumulé dans le boîtier de l'appareil risque de provoquer un incendie.
- Avec un apport en oxygène à débit fixe, la concentration d'oxygène inspiré peut varier en fonction des réglages de pression, du cycle respiratoire du patient, du choix du masque et du taux de fuite. Cet avertissement s'applique à la plupart des types d'appareils de PPC et à deux niveaux.
- Avec de faibles pressions PPC ou PEP (ventilation à pression expiratoire positive), le débit à travers la valve d'expiration peut être inadapté pour évacuer tout le gaz expiré du tuyau. Une certaine réinhalation peut se produire.
- Lors de la fixation d'un dispositif expiratoire, le taux de pression du traitement doit être réglé afin de compenser l'accroissement des fuites.

Caractéristiques



- Ⓐ Coussinet de masque
- Ⓑ Armature du masque (transparent ou tissu)
- Ⓒ Fente inférieure de la coque
- Ⓓ Clip de fixation du harnais
- Ⓔ Languettes à retrait rapide
- Ⓕ Tube souple
- Ⓖ Pivot
- Ⓗ Coude avec mécanisme d'expiration intégré (ne pas bloquer)
- Ⓘ Fente supérieure de la coque
- Ⓙ Sangle supérieure du harnais
- Ⓚ Courroie de tête du harnais avec boucle pour le passage du tube (facultatif)
- Ⓛ Sangle arrière du harnais
- Ⓜ Sangle inférieure du harnais

Assurez-vous de lire et d'assimiler parfaitement les instructions avant utilisation.

- Lavez l'intégralité du masque à la main ①.
- Lavez le visage. N'endiguez pas vos mains ou votre visage de lotion ou de crème hydratante.
- Procédez à une inspection du masque. Remplacez le coussinet s'il a durci ou s'il s'est déchiré. Remplacez les pièces endommagées ou usées.

Instructions de nettoyage

Au quotidien : lavez à la main les pièces non textiles.

Toutes les semaines : lavez à la main les pièces en tissu.

1. Lavez dans de l'eau chaude avec un produit vaisselle liquide.
2. Rincez soigneusement.
3. Laissez sécher complètement à l'air libre avant utilisation.

⚠ Mises en garde :

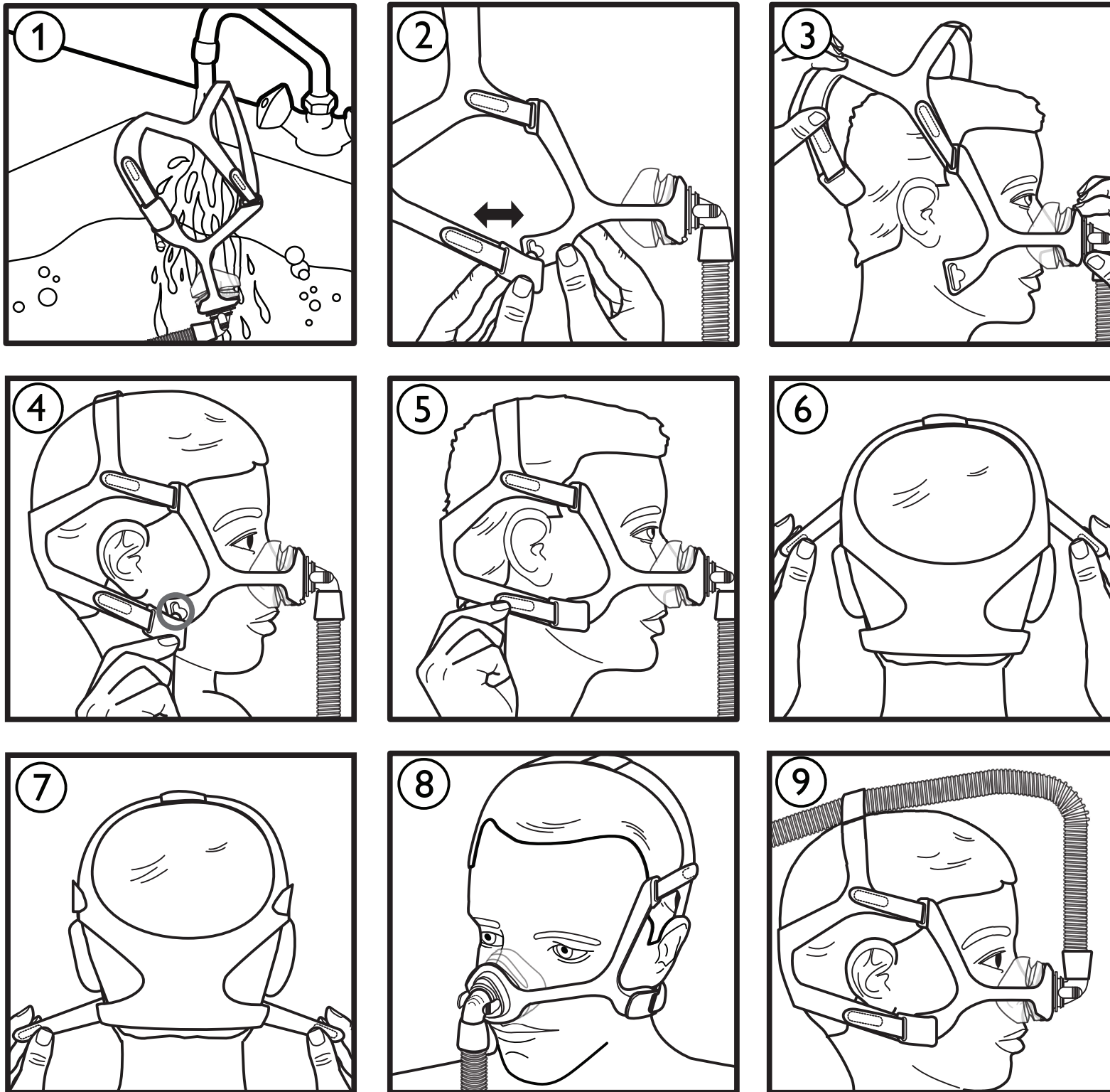
- Évitez de laver le masque avec de l'eau de Javel, de l'alcool, des solutions contenant de l'eau de Javel ou de l'alcool, ou des solutions contenant des agents hydratants ou adoucissants.

- Vérifiez que le masque n'est ni endommagé ni usé (fissure, craquelure, déchirure, etc.). Jetez et remplacez les composants au besoin.
- Tout manquement à ces instructions pourra affecter les performances du produit.

Désinfection en établissement spécialisé

- Pour réutiliser le masque sur plusieurs patients en établissement hospitalier ou spécialisé, suivez les instructions de désinfection afin de retraiter le masque entre deux patients. Vous pouvez vous procurer ces instructions en contactant le service clients de Philips Respironics au 1-800-345-6443 (États-Unis ou Canada) ou au 1-724-387-4000.

Port aisé et confortable



Avant de mettre le masque

1. Choix de la taille : Sélectionnez le coussinet adapté à la largeur de votre nez, sans bloquer les narines. Le haut du coussinet doit se trouver entre l'arête et le bout de votre nez.

Positionnement du masque

2. Languette ou clip du harnais : Débranchez-en un ou les deux (2). Tirez sur les languettes du harnais en les éloignant des sangles, puis tirez à travers la fente prévue à cet effet sur la coque du masque ou, si vous utilisez le clip, faites-le pivoter vers l'extérieur.
3. Harnais : Passez le harnais par-dessus votre tête (3).
4. Coussinet : Placez le coussinet sur votre nez.
5. Languette ou clip du harnais : Enflez la languette à travers la fente prévue à cet effet dans la coque du masque ou appuyez le clip contre la fente du harnais pour le fixer (4).

Réglage du masque

6. Harnais : Tirez sur les languettes du harnais en les éloignant des sangles, puis appuyez-les contre les sangles pour les fixer (5).
 - a Fixez les sangles latérales à la languette du harnais située à la base de la courroie de tête.
 - b Fixez les languettes de la sangle inférieure à proximité de l'arrière du harnais.
7. Harnais : Ajustez uniformément les sangles latérales (6).
8. Harnais : Ajustez uniformément les sangles inférieures (7).

Le masque doit épouser confortablement votre visage (8).

Remarque : Veillez à ne pas trop serrer le harnais.

Utilisation du dispositif de gestion du tuyau (facultatif)

Le tube flexible peut être placé sur votre tête.

9. Faites glisser le tube du masque dans la boucle supérieure du harnais (9) avant de fixer le tube flexible.

Utilisation du masque

10. Fixez le tube flexible (inclus avec votre appareil de PPC ou à deux niveaux) au raccord.
11. Mettez l'appareil de thérapie sous tension. Allongez-vous. Respirez normalement.
12. Essayez différentes positions pour dormir. Trouvez la position la plus confortable. En cas de fuites d'air excessives, procédez à des réglages supplémentaires. La présence de petites fuites est normale.

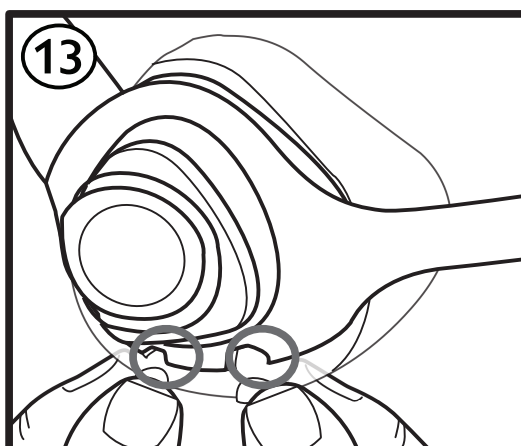
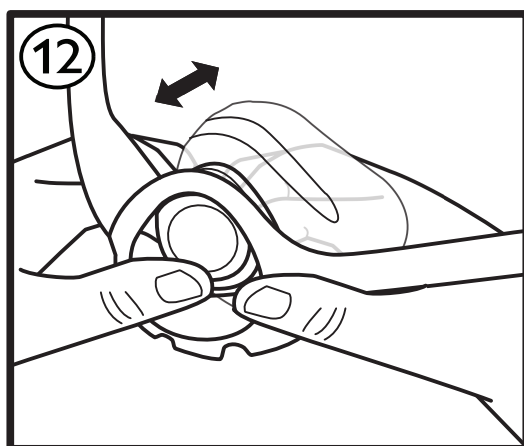
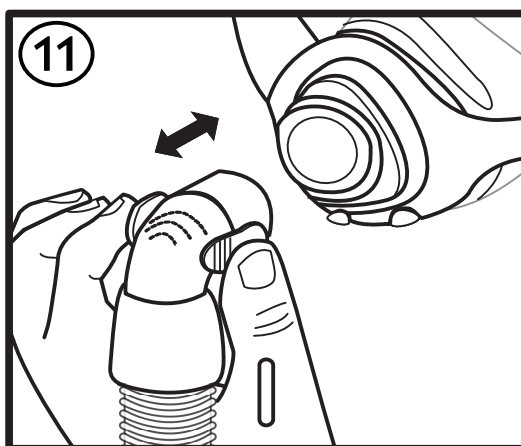
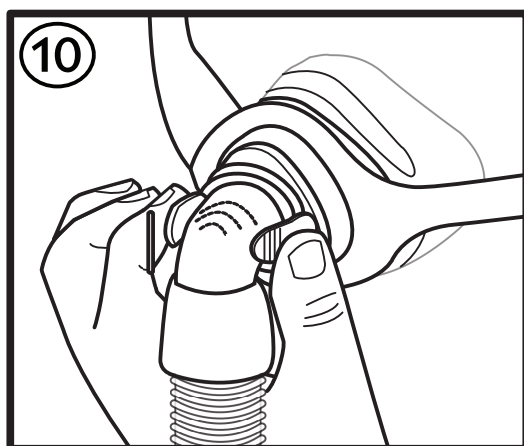
Conseils de confort

- L'erreur la plus fréquente consiste à trop serrer le harnais. Celui-ci doit être lâche et permettre un port confortable. Si votre peau forme un renflement autour du masque ou si vous constatez des rougeurs sur votre visage, desserrez le harnais.
- Repositionnez le masque en l'éloignant tout droit de votre visage, puis remettez-le doucement en place.
- Ajustez les sangles latérales du harnais afin d'éliminer les fuites autour des yeux.

Retrait du masque

Décrochez un des clips inférieurs du harnais. Glissez le harnais vers l'avant, par-dessus votre tête.

Démontage / Montage



Coque en tissu réversible

Choisissez un tissu dont vous aimez le contact sur votre peau. Ce côté doit être dirigé vers l'intérieur, vers le coussinet et le harnais. La coque transparente n'est pas réversible.

Retrait du coude et des tubes

1. Appuyez sur les languettes de retrait rapide (10).
2. Tirez sur le coude pour l'éloigner du coussinet (11).

Retrait du coussinet

Poussez le coussinet vers l'arrière à travers la coque (12).

Retrait du harnais

1. Décrochez les clips inférieurs du harnais de la coque ou déliez les languettes inférieures et tirez.
2. Déliez les languettes supérieures du harnais et tirez sur les sangles à travers la coque.

Fixation du coussinet

1. Poussez le coussinet dans la coque, vers l'avant, puis appuyez jusqu'à ce qu'il soit bien stable (12).
2. Le bas du coussinet s'aligne avec les découpes de la coque du masque (13).

Fixation du coude et des tubes

Poussez le coude dans le coussinet jusqu'à ce que les languettes de retrait rapide se clipsent en place (11).

Fixation du harnais

1. Tenez la courroie de tête en l'air.
2. Vérifiez que la sangle large, portant l'inscription « Philips Respironics », est dirigée vers l'extérieur.
3. Faites glisser les languettes du harnais dans les fentes du bras de coque le plus long.
4. Accrochez les clips du harnais sur la coque ou faites glisser les languettes dans les fentes pour les bras de la plus petite coque si vous n'utilisez pas les clips du harnais.

Contrôle de résistance Philips Respironics System One

Lorsqu'il est utilisé conjointement à un appareil Philips Respironics System One, ce masque assure une compensation optimale de la résistance. La valeur de ce masque est X1 et elle doit être configurée par le fournisseur.

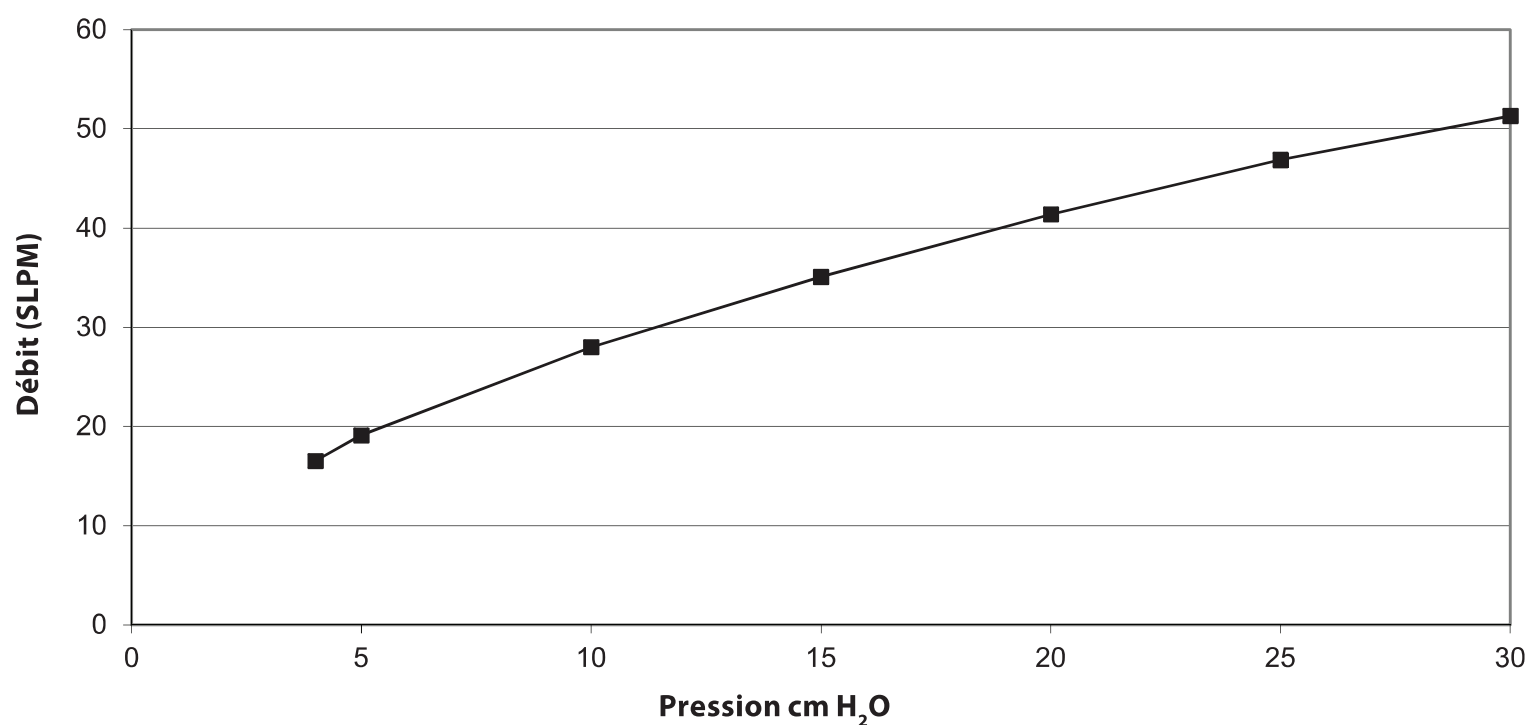
☹ Remarques :

- Comparez le masque à l'appareil. Consultez le manuel de l'appareil si les valeurs diffèrent.
- System One n'est pas compatible avec les masques nécessitant un dispositif d'expiration séparé.

Caractéristiques techniques

⚠ Avertissement : Grâce aux caractéristiques techniques du masque, votre professionnel de santé peut déterminer sa compatibilité avec l'appareil de traitement par PPC ou à deux niveaux. S'il est utilisé sans respecter ces spécifications ou avec des dispositifs non compatibles, le masque risque d'être inconfortable et de présenter une étanchéité insuffisante. Ainsi, il ne sera pas possible d'obtenir un résultat thérapeutique optimal et des fuites ou des variations du taux de fuite risquent d'affecter le fonctionnement de l'appareil.

Courbe de débit/pression



Résistance

Chute de pression à

	50 SLPM	100 SLPM
Toutes tailles	0,8 cm H ₂ O	3,2 cm H ₂ O

Volume de l'espace mort

P 37 ml

S/M 49 ml

L 73 ml

XL (uniquement pour adultes) 85 ml

Niveau sonore

Niveau de puissance acoustique pondérée A 27 dBA

Niveau de pression acoustique pondérée A à 1 m 19 dBA

Mise au rebut

Éliminez ce produit conformément aux réglementations locales.

Conditions d'entreposage

Température : -20 °C à +60°C (-4 à 140 °F)

Humidité relative : 15 % à 95 % sans condensation

Garantie limitée

Respironics, Inc. garantit ses systèmes de masques (notamment les coques et les coussinets) (ci-après, le « Produit ») contre tout défaut de fabrication ou de matériaux pendant une période de quatre-vingt-dix (90) jours à compter de la date d'achat (la « Période de garantie »).

Si le Produit montre des défaillances dans des conditions d'utilisation normales au cours de la Période de garantie et s'il est renvoyé à Respironics pendant ladite Période de garantie, Respironics remplacera le Produit. La présente garantie n'est pas cessible et concerne uniquement le premier propriétaire du Produit. Le recours au remplacement susmentionné sera l'unique recours en cas de violation de ladite garantie. La présente garantie ne couvre pas les dommages dus à un accident, à une mauvaise utilisation, à un usage abusif, à un acte de négligence, à une modification, à une mauvaise installation ou à un manque d'entretien du Produit dans des conditions d'utilisation normales et conformément aux conditions énoncées dans la documentation du produit. Elle ne couvre pas non plus les défaillances sans lien avec la fabrication ou les matériaux. Cette garantie ne s'applique à aucun Produit ayant été réparé ou modifié par quiconque ne faisant pas partie du personnel de Respironics.

Respironics ne peut pas être tenue pour responsable des pertes économiques, pertes de bénéfices, coûts directs ou indirects et autres dommages consécutifs, spéciaux ou accidentels susceptibles de résulter de la vente ou de l'utilisation du Produit. La limitation ou l'exclusion de certains dommages accessoires ou consécutifs n'est pas valable au regard des règles légales ou réglementaires en vigueur dans certains pays. Par conséquent, la limitation ou l'exclusion susmentionnée peut ne pas s'appliquer à votre égard.

CETTE GARANTIE ANNULE ET REMPLACE TOUTE AUTRE GARANTIE EXPRESSE. EN OUTRE, TOUTE GARANTIE IMPLICITE, Y COMPRIS LES GARANTIES CONCERNANT LA COMMERCIALISATION OU L'ADÉQUATION DU PRODUIT À UN OBJECTIF DONNÉ, EST SPÉCIFIQUEMENT EXCLUE. CERTAINS PAYS NE PERMETTENT PAS L'EXCLUSION DES GARANTIES IMPLICITES. IL EST DONC POSSIBLE QUE CERTAINES DES LIMITATIONS SUSMENTIONNÉES NE VOUS CONCERNENT PAS. CETTE GARANTIE VOUS CONFÈRE CERTAINS DROITS LÉGAUX SPÉCIFIQUES AUXQUELS PEUVENT S'AJOUTER D'AUTRES DROITS SELON LES PAYS.

Pour exercer vos droits en vertu de cette garantie limitée, contactez votre fournisseur local agréé ou directement Respironics, Inc. à l'adresse suivante : 1001 Murry Ridge Lane, Murrysville, Pennsylvania 15668, 1-800-345-6443 (États-Unis et Canada uniquement) ou 1-724-387-4000.