

Phase **B**

INNOVATION ET INTELLIGENCE  
ARTIFICIELLE EN SANTÉ:  
DEUX INCONTOURNABLES  
POUR UNE MAJORITÉ  
DE QUÉBÉCOIS

DÉCLENCHÉ PAR  
**Biron B**

DÉCEMBRE 2021

## À PROPOS



Dans le contexte du lancement de la deuxième édition de **Phase B**, compétition encourageant les innovateurs en santé dans le domaine de la médecine préventive et prédictive, Biron Groupe Santé a réalisé un sondage visant à identifier les perceptions en matière d'innovation et d'intelligence artificielle au Québec. Les résultats illustrent que, dans le contexte actuel pandémique, l'innovation et l'accès aux données de santé sont devenus une priorité.

« La population québécoise fait preuve d'une grande ouverture d'esprit quand il s'agit de penser à l'utilisation des technologies de la santé. Nous avons accueilli très favorablement les résultats de ce sondage qui sont très encourageants. Ils viennent nous confirmer que nous sommes à la bonne place pour continuer de stimuler l'innovation en santé, notamment avec des initiatives comme Phase B, plus que jamais pertinente. Il s'agit d'apporter des solutions nouvelles pour les patients »

Dr Nicolas Tétreault  
Biochimiste clinique et directeur scientifique  
et innovation  
Biron Groupe Santé

# LA CONFIANCE EN L'INTELLIGENCE ARTIFICIELLE

pour prédire ou prévenir des problèmes  
de santé

## 63%

### Très ou assez confiance

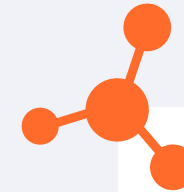
Les hommes sont proportionnellement plus nombreux (68%) à partager cet avis que les femmes (58 %).

## 32%

Peu ou pas du tout  
confiance

## 5%

Ne sait pas,  
ne répond pas



**L'intelligence artificielle** fait référence à des systèmes ou à des techniques pour permettre aux machines d'imiter les capacités de résolution de problèmes et de prise de décision de l'esprit humain. Présente partout, elle a de nombreuses applications dans le domaine de la santé où elle est liée à la capacité d'analyse de données médicales complexes. La performance des applications dépend de la quantité et de la qualité des informations disponibles.

## LES PRINCIPALES RAISONS D'UNE CONFIANCE FAVORABLE

à l'utilisation de l'intelligence artificielle  
dans le domaine de la santé

66%

Très ou assez  
confiance



40%



L'intelligence artificielle permet  
d'améliorer de manière significative  
les capacités et les contributions  
humaines



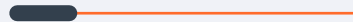
24%



Est tout à fait favorable au  
développement de l'intelligence  
artificielle



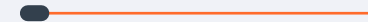
20%



Actuellement, trouve qu'on  
n'utilise pas assez les nouvelles  
technologies en santé



13%



Trouve que l'intelligence artificielle,  
c'est l'avenir en santé

## LES PRINCIPALES RAISONS D'UN MANQUE DE CONFIANCE

à l'utilisation de l'intelligence artificielle  
dans le domaine de la santé

30%

Peu ou pas du tout  
confiance



54%

L'intelligence artificielle ne doit pas se substituer au jugement clinique d'un médecin



23%

Ne connaît pas/pas assez l'intelligence artificielle



10%

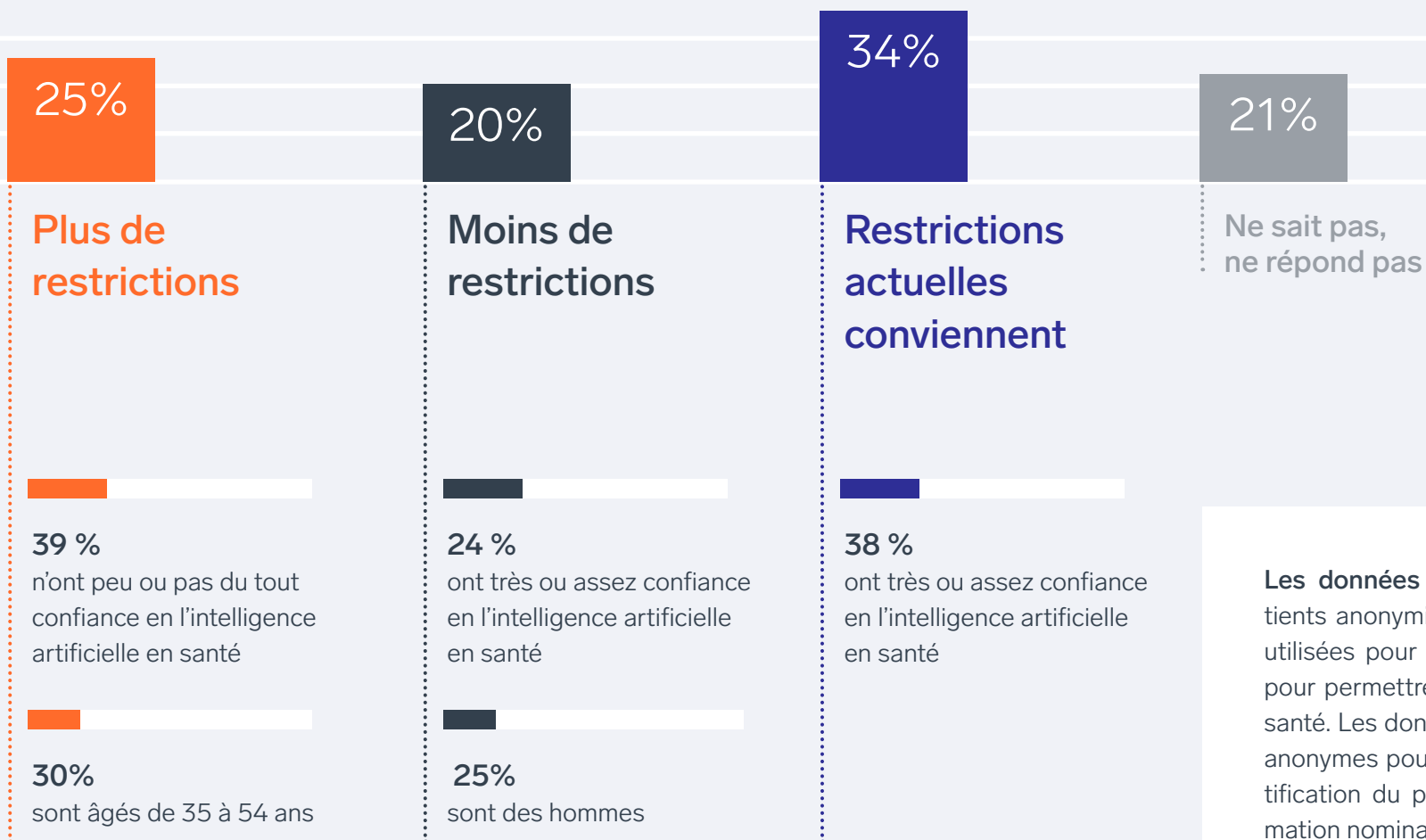
Ne se fie qu'à l'intelligence humaine



7%

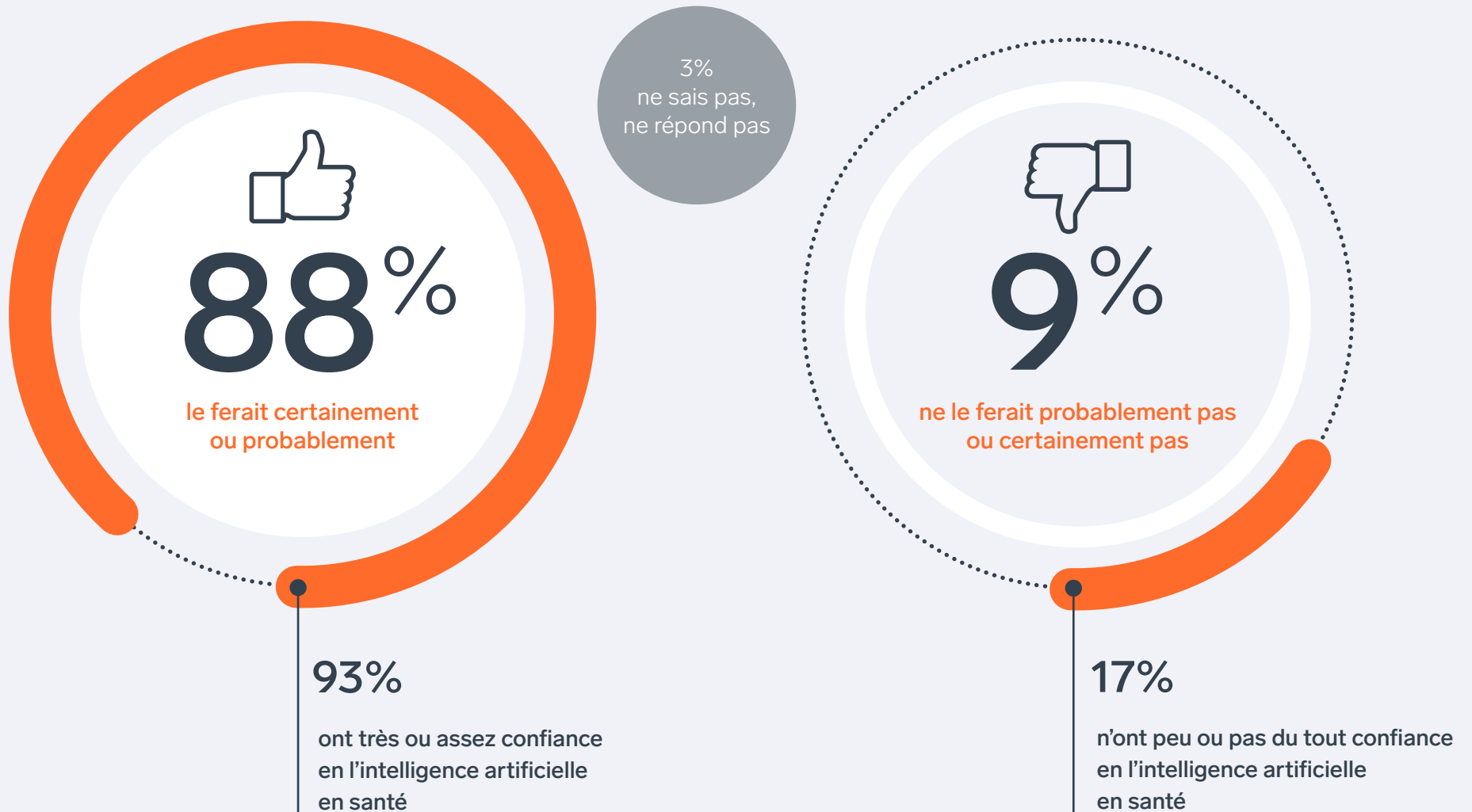
L'intelligence artificielle requiert ses données personnelles et cela l'indispose

## LES RESTRICTIONS À APPLIQUER AUX ENTREPRISES ŒUVRANT DANS LE DOMAINE DE LA SANTÉ POUR ACCÉDER AUX DONNÉES DE SANTÉ ANONYMISÉES DE PATIENTS.

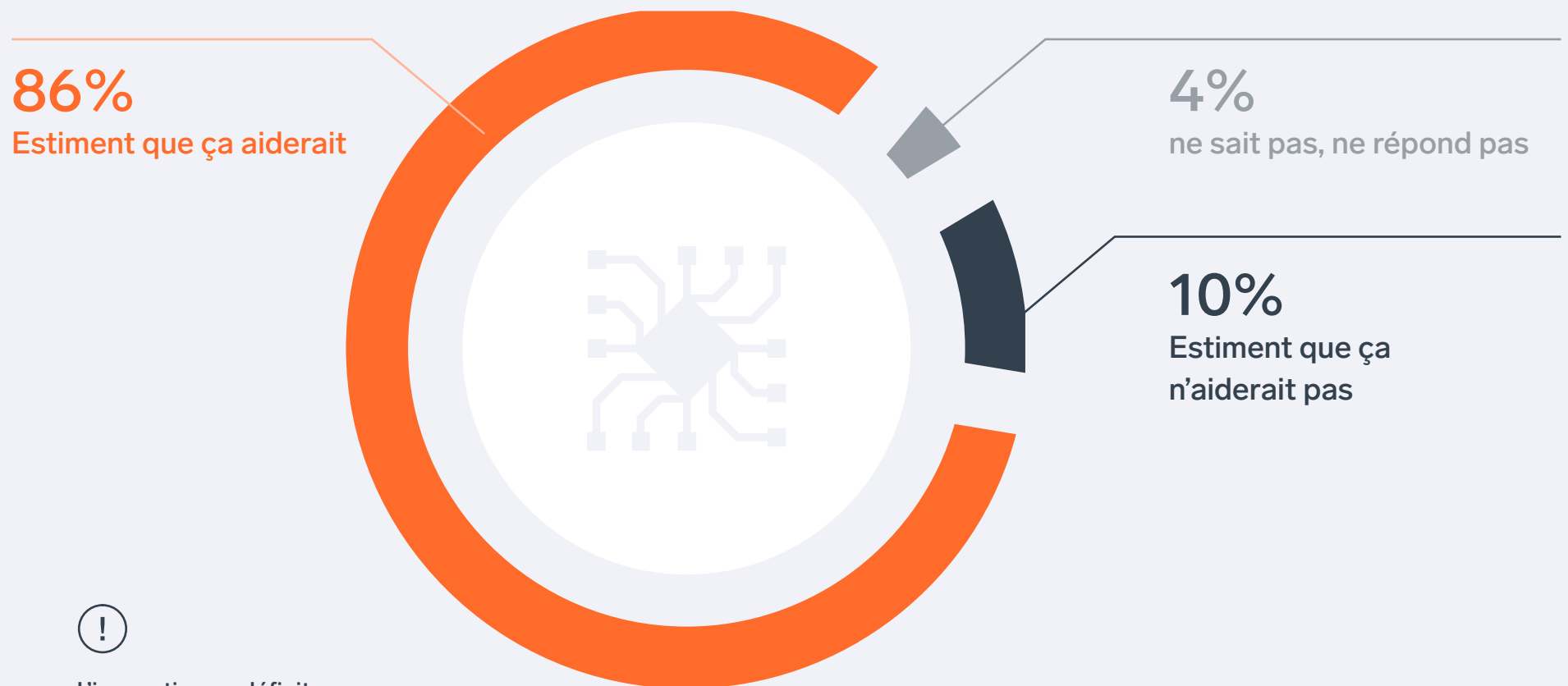


**Les données de santé** de patients anonymisées peuvent être utilisées pour des recherches et pour permettre des avancées en santé. Les données sont rendues anonymes pour empêcher l'identification du patient (sans information nominative).

## LA PROPENSION À L'ESSAI D'UNE PRISE DE SANG POUR PRÉDIRE LES MALADIES OU LES CONDITIONS DE SANTÉ EN DEVENIR



L'INNOVATION EN SANTÉ POUR AIDER À DÉSENGORGER  
LE RÉSEAU DE LA SANTÉ ET PERMETTRE UNE MEILLEURE  
UTILISATION DES RESSOURCES ACTUELLES



L'innovation se définit comme toute amélioration des pratiques, des technologies ou des façons de faire.



## LES PRINCIPAUX AVANTAGES DE L'INNOVATION EN SANTÉ



66%

Obtention plus rapide  
d'un diagnostic



60%

Accès plus rapide à un  
traitement



51%

Amélioration de l'accès aux  
soins et aux services de  
santé en général



32%

Réduction des coûts  
en santé



29%

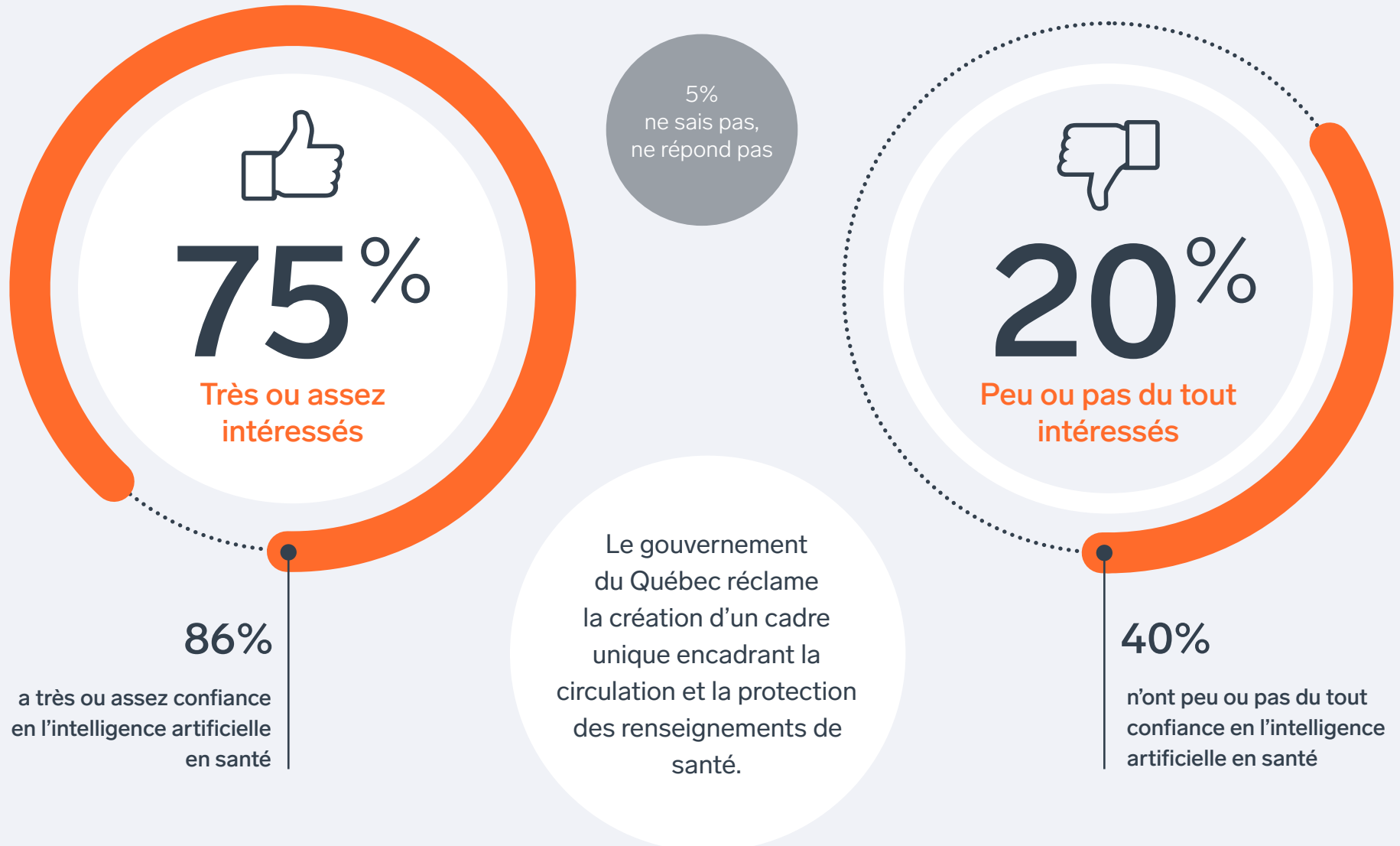
Amélioration de l'accès  
aux médecins  
spécialistes



19%

Concentration des soins  
sur les cas les plus lourds  
dans les centres hospitaliers

## LE PARTAGE DES RENSEIGNEMENTS MÉDICAUX DE FAÇON ANONYME POUR L'AVANCEMENT DE LA SCIENCE ET DE LA MÉDECINE



# MÉTHODOLOGIE



## Population cible

L'ensemble des adultes (18 ans ou plus) du Québec.



## Collecte

Sondage omnibus par internet réalisé du 26 novembre au 1er décembre 2021.



## Marge d'erreur

La marge d'erreur maximale pour l'ensemble des répondants est de 3,7 % (au niveau de confiance de 95 %). Elle augmente toutefois pour les sous-groupes de l'échantillon.



## Échantillonnage

1 043 répondants répartis en trois grandes régions, soit :

- Région métropolitaine de recensement de Montréal (n : 535);
- La RMR de Québec (n : 187);
- Ailleurs au Québec (n : 321).



## Pondération

Les données ont été pondérées pour refléter la population québécoise selon la région, l'âge, le sexe, la langue maternelle, la scolarité, la proportion d'adultes propriétaires ainsi que la proportion d'adultes vivant seuls.

## EN RÉSUMÉ

### La prédiction et la prévention

L'utilisation de l'intelligence artificielle dans le cadre de la médecine prédictive ou préventive suscite la confiance des 2/3 des répondants.

### L'utilisation en santé

À l'instar de la confiance envers l'intelligence artificielle en prévention, les 2/3 des répondants ont confiance dans l'utilisation de l'intelligence artificielle en santé.

### Les raisons d'un manque de confiance

Pour 50% des répondants, le manque de confiance est expliqué par le fait que l'intelligence artificielle ne doit pas se substituer au jugement d'un médecin.

### Les raisons d'une confiance favorable

40 % des répondants accordent une confiance favorable parce qu'ils considèrent que l'intelligence artificielle a le potentiel d'améliorer les capacités et les contributions humaines de manière significative.

### Les restrictions de confidentialité

Les restrictions actuelles aux entreprises quant à l'accès aux données de santé anonymisées de patients sont jugées adéquates par 1/3 des répondants alors que le quart de ceux-ci estime que plus de restrictions devraient être appliquées.

### La propension à l'essai

Advenant qu'une prise de sang puisse prédire les maladies ou les conditions de santé en devenir, une forte majorité des répondants la feraient.

### L'optimisation des ressources

Une forte majorité des répondants s'accorde à dire que l'innovation en santé pourrait aider à désengorger et mieux utiliser les ressources du réseau de la santé.

### Les avantages de l'innovation

Les principaux avantages soulevés sont liés à :

- L'obtention plus rapide d'un diagnostic
- Un accès plus rapide aux traitements
- L'amélioration de l'accès aux soins et aux services de santé en général

### La protection des renseignements

Les 3/4 des répondants sont ouverts à partager leurs renseignements médicaux de façon anonyme.

DÉCOUVREZ LE  
GUIDE DES INNOVATEURS  
CONÇU SPÉCIALEMENT  
POUR LES INNOVATEURS  
EN SANTÉ



Ce nouveau guide contient  
les judicieux conseils d'experts  
de l'entrepreneuriat.